

WYBRANE ASPEKTY DZIAŁALNOŚCI EDUKACYJNEJ POWIATOWEGO URZĘDU PRACY W ŚWIDNICY W ZAKRESIE AKTYWIZACJI OSÓB BEZROBOTNYCH

SELECTED ASPECTS OF THE ŚWIDNICA DISTRICT LABOR OFFICE EDUCATIONAL ACTIVITY IN THE SCOPE OF ACTIVATION OF THE UNEMPLOYED

Joanna Cichowska

Uniwersytet Wrocławski

e-mail: j_ci@vp.pl

Abstract: Working with an unemployed in the range of district employment office in Świdnica is characterized. The structure of district employment office in Świdnica and its tasks is presented. The Town Program of Unemployed Activation in Świdnica is described. Activities of the District Employment Council is characterized, which is a consultative and advisory institution for a governor of Świdnica district in the matters of a labor market policy. A part of the paper is describes one of the important specialized parts of county employment office which is The Activation Occupational Center (AOC). The AOC is responsible for a implementation of tasks including services and labor market tools. The AOC is created in the labor office departments and it includes: work agency, job advice, trainings and the Work Club.

Keywords: unemployed activation, district employment office's tasks.

Wprowadzenie

Pod względem ekonomicznym praca daje szansę na zapewnienie lepszego bytu zarówno osobie pracującej, jak i jej rodzinie. W obliczu światowego kryzysu posiadanie pracy jest niejako przywilejem, celem, do którego dążą ludzie bez względu na miejsce w hierarchii społecznej. Różne są tylko formy wykonywania tej pracy, czyli przede wszystkim własna działalność lub też wykonywanie pracy na rzecz innej osoby, ale także w swoim interesie.

Praca ma również istotny aspekt ekonomiczny. Popyt jest elementem kształtującym podaż – to ekonomiczne prawo ma wpływ na gospodarkę państwa, które odpowiednio stymulowane, będzie mogło odpowiednio spełniać swoje zadania. Między innymi będzie to zapewnienie obywatelom minimum środków do życia, a więc funkcja zaliczana do sfery socjalnej. Zatrudnienie stanowi napęd do rozwoju różnych dziedzin, głównie do procesów produkcji.

Praca jest odbierana ogólnie jako zjawisko pozytywne oraz szczególnie pożądane, przeciwnie zaś postrzegany jest jej brak.

Warto zastanowić się, czy podejmowane działania w zakresie promocji zatrudnienia są realnie pomocne i zgodne z założeniami aktów prawnych o różnej randze. Kolejne próby interpretacji tematu powinny przynieść odpowiedź na pytanie, czy społeczeństwo rzeczywiście

korzysta z pomocy oferowanej przez państwo. Idealna sytuacja nastąpiłaby wówczas, gdyby każdy chętny i zdolny do pracy posiadał zatrudnienie, lecz obecnie ważnym aspektem jest przede wszystkim wsparcie osób bezrobotnych.

Ogólna charakterystyka działalności Powiatowego Urzędu Pracy w Świdnicy

Powiat świdnicki jest położony w województwie dolnośląskim. Został utworzony w 1999 roku w ramach reformy administracyjnej. Jego siedzibą jest miasto Świdnica.

W skład powiatu wchodzi [1]:

- gminy miejskie: Świdnica, Świebodzice;
- gminy miejsko – wiejskie: Jaworzyna Śląska, Strzegom, Żarów;
- gminy wiejskie: Dobromierz, Marcinowice, Świdnica;
- miasta: Świdnica, Świebodzice, Jaworzyna Śląska, Strzegom, Żarów.

Miasto Świdnica stwarza zachęty dla dużych inwestorów oraz dla mniejszych firm oraz dla osób bezrobotnych. W tym celu powstał Miejski Program Aktywizacji Bezrobotnych. Od początku istnienia programu (2008 r.) powstało ok. 18 nowych firm stworzonych przez osoby bezrobotne. W kilkudziesięciu przypadkach miasto dofinansowało, w formie refundacji, utworzenie stanowisk pracy dla osób bezrobotnych.

Założenia Miejskiego Programu Aktywizacji Bezrobotnych w Świdnicy to:

- umożliwienie osobom bezrobotnym zaistnienia na Rynku pracy poprzez rozpoczęcie działalności gospodarczej na własny rachunek oraz w celu zwiększenia podaży ofert pracy adresowanych przez lokalnych przedsiębiorców;

- współpraca Urzędu Miejskiego w Świdnicy, Powiatowego Urzędu Pracy w Świdnicy, Sudeckiego Stowarzyszenia Inicjatyw Gospodarczych, Dolnośląskiego Stowarzyszenia Ochrony Bezrobotnych, Miejskiego Ośrodka Pomocy Społecznej, Klubu Pracy, Rejonowego Klubu Pracy i Miejskiego Zarządu Nieruchomości.

Program składa się z pięciu segmentów:

I segment - umożliwienie osobom bezrobotnym rozpoczęcia działalności gospodarczej oraz pomocy przy zakładaniu spółdzielni socjalnych, w ramach programów społecznych realizowanych przy współudziale Gminy Miasto Świdnica;

II segment - dofinansowanie części kosztów wyposażenia stanowiska pracy dla osób, które rozpoczęły działalność gospodarczą lub utworzyły spółdzielnię socjalną w ramach programów społecznych realizowanych przy współudziale Gminy Miasto Świdnica;

III segment - dofinansowanie części kosztów wynagrodzenia osób bezrobotnych zatrudnianych przez lokalnych przedsiębiorców;

IV segment - "Debiut Gospodarczy" polega na dofinansowaniu części kosztów inwestycji i wyposażenia stanowiska pracy dla absolwentów rozpoczynających działalność gospodarczą w ramach konkursów realizowanych przy współudziale Gminy Miasto Świdnica;

V segment – finansowanie wkładu własnego Gminy Miasto Świdnica w programach społecznych związanych z aktywizacją zawodową grup wymagających wsparcia i interwencji, dofinansowywanych z funduszy zewnętrznych.

Pomoc, którą udziela się na warunkach określonych w programie jest pomocą publiczną, a jej udzielanie następuje z uwzględnieniem przepisów ustawy z dnia 30 kwietnia 2004 r. o postępowaniu w sprawach dotyczących pomocy publicznej [2, 3].

Zasady organizacji wewnętrznej oraz strukturę i zakres działania komórek organizacyjnych, wchodzących w skład Powiatowego Urzędu Pracy w Świdnicy określa uchwalony w 2011 roku regulamin organizacyjny. Wynika z niego, iż Urząd jest powiatową jednostką organizacyjną, działającą jako jednostka budżetowa, która wchodzi w skład powiatowej administracji zespolonej. Szereg ustaw i innych aktów prawnych wskazuje ramy prawne działania Urzędu. Wspomniane akty wskazują także podstawowe zadania, jakimi są łagodzenie skutków bezrobocia, realizacja promocji zatrudnienia oraz aktywizacja zawodowa bezrobotnych. Lektura kolejnych paragrafów niniejszego regulaminu w sposób szczegółowy ukazuje przedmiot działalności Powiatowego Urzędu Pracy. Ze wszystkich punktów za szczególnie ważne należy uznać [4]:

- pozyskiwanie, gospodarowanie środkami finansowymi na realizację zadań z zakresu aktywizacji lokalnego rynku pracy,

- opracowywanie i realizacja programu promocji zatrudnienia oraz aktywizacji lokalnego rynku pracy stanowiącego część powiatowej strategii rozwiązywania problemów społecznych,

- rejestrowanie osób bezrobotnych i poszukujących pracy,

- udzielanie pomocy bezrobotnym i osobom poszukującym pracy w znalezieniu pracy poprzez pośrednictwo pracy, poradnictwo zawodowe i informację zawodową oraz pomoc w aktywnym poszukiwaniu pracy, a także pracodawcom w pozyskiwaniu pracowników przez pośrednictwo pracy, poradnictwo zawodowe i informację zawodową,

- inicjowanie, organizowanie oraz finansowanie usług i instrumentów rynku pracy,

- przyznawanie i wypłacanie zasiłków oraz innych świadczeń z tytułu bezrobocia.

Urząd nie jest odosobniony w pełnieniu swoich funkcji. W praktyce oznacza to, iż może współpracować z innymi podmiotami, które mają podobny wachlarz zadań, a są to między innymi jednostki organizacyjne Powiatu Świdnickiego, jednostki samorządu terytorialnego, Rada Zatrudnienia, organizacje pracodawców, agencje zatrudnienia, inne urzędy pracy, instytucje szkoleniowe, organizacje pozarządowe, zajmujące się problematyką bezrobocia.

W Rozdziale III regulaminu organizacyjnego zawarto elementy struktury organizacyjnej Powiatowego Urzędu Pracy w Świdnicy. Podział ilustruje schemat na rys. 1.

Jedną z ważniejszych wyspecjalizowanych komórek organizacyjnych jest Centrum Aktywizacji Zawodowej (CAZ), odpowiedzialne za realizację zadań w zakresie usług i instrumentów rynku pracy. Centrum to jest tworzone w filiach Urzędu. W skład CAZ wchodzi stanowiska do spraw: pośrednictwa pracy, poradnictwa zawodowego, szkoleń oraz Klub Pracy [7].

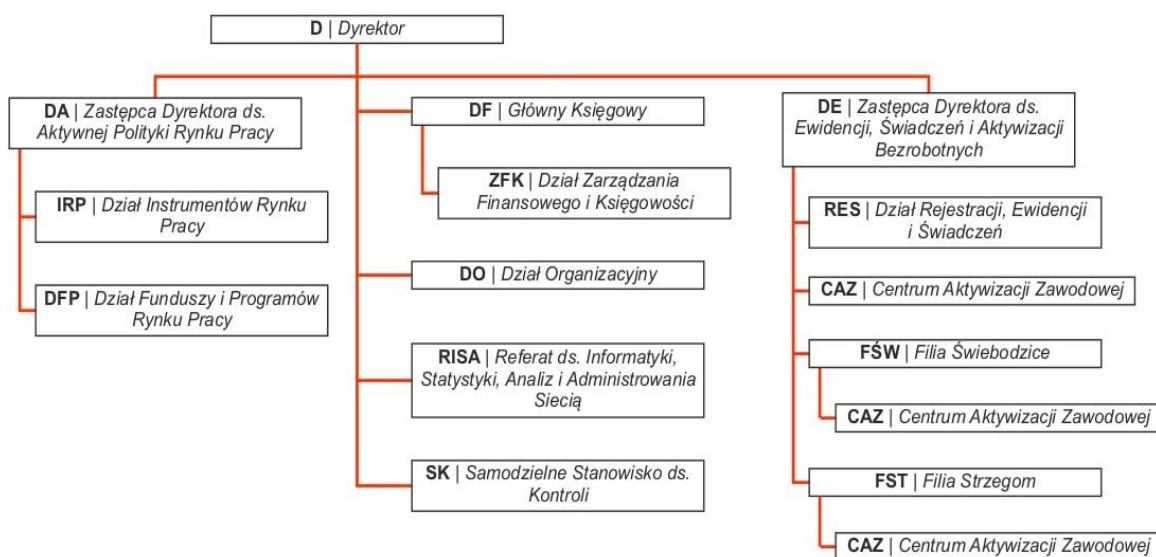
Do zadań tej jednostki należy organizowanie i realizowanie założeń w ramach pośrednictwa pracy i poradnictwa zawodowego, a ponadto (w zakresie instrumentów rynku pracy):

- udzielanie informacji na temat dostępnych instrumentów rynku pracy,

- nabór i kierowanie osób bezrobotnych na subsydiowane miejsca pracy,

- współpraca z Działem Instrumentów Rynku Pracy w realizacji instrumentów rynku pracy.

Zadania, które są realizowane w CAZ w Filii w zakresie instrumentów rynku pracy polegają na udzielaniu informacji na temat dostępnych instrumentów rynku pracy, przyjmowaniu wniosków dotyczących instrumentów rynku pracy, kierowaniu osób bezrobotnych na subsydiowane miejsca pracy we współpracy z Działem Instrumentów Rynku Pracy. Celem CAZ jest ograniczenie długotrwałego i biernego bezrobocia. Centrum koncentruje się przede wszystkim na potrzebach klientów, a także współpracuje wraz z nimi w celu podjęcia zatrudnienia [5].



Rys. 1. Schemat organizacyjny Powiatowego urzędu Pracy w Świdnicy [4].

Polityka rynku pracy, którą realizują władze publiczne, według przepisów ustawy opiera się na dialogu i partnerstwie w ramach działalności rad zatrudnienia [8]. Powiatowa Rada Zatrudnienia w Świdnicy to organ opiniotwórczo–doradczy Starosty Powiatu Świdnickiego w sprawach polityki rynku pracy. Zadania PRZ są istotne, ponieważ decyduje ona o rozdysponowaniu środków pochodzących z Funduszu Pracy, a w szczególności decyduje o ocenie racjonalności gospodarzenia tymi środkami, opiniuje podział środków Funduszu Pracy na finansowanie programów dotyczących promocji zatrudnienia i finansowania innych fakultatywnych zadań oraz wyraża opinie o opracowanych przez Powiatowy Urząd Pracy w Świdnicy propozycjach przeznaczenia środków Funduszu Pracy, będących w dyspozycji samorządu powiatu i sprawozdań z ich wykorzystania. Wszystkie te przedsięwzięcia mają na celu doprowadzenie do pełnego i produktywnego zatrudnienia w powiecie. Ponadto Rada może decydować w sprawach, które dotyczą tworzenia nowych kierunków kształcenia w szkołach, szkolenia zawodowego oraz zatrudnienia w powiecie. W skład Powiatowej Rady Zatrudnienia wchodzi przewodniczący i wiceprzewodniczący, zaś członkami są [6]:

- reprezentatywne organizacje związkowe oraz pracodawców,
- społeczno–zawodowe organizacje rolników, w tym związki zawodowe rolników indywidualnych i izby rolnicze,
- jednostki samorządu terytorialnego (władze lokalnych miejscowości),
- organizacje pozarządowe zajmujące się statutowo problematyką rynku pracy.

Na podstawie przepisów Ustawy o promocji zatrudnienia i instytucjach rynku pracy powiatowe urzędy pracy prowadzą pośrednictwo pracy dla zarejestrowanych osób. W przypadku, gdy nie można zapewnić zainteresowanej osobie odpowiedniej pracy, do zadań Urzędu należy świadczenie usług poradnictwa zawodowego i informacji zawodowej, pomocy w aktywnym poszukiwaniu pracy, inicjowanie, organizowanie, finansowanie szkoleń, przygotowanie zawodowe dla osób dorosłych, kierowanie na staże, przyznawanie i wypłata stypendiów, inicjowanie oraz dofinansowanie tworzenia nowych miejsc pracy, a także podejmowanie odpowiednich czynności w zakresie dotyczącym innych instrumentów rynku pracy. Ponadto Urząd zajmuje się przyznawaniem i wypłatą zasiłków, jak też innych świadczeń z tytułu bezrobocia [8].

We wspomnianym przepisie ustawodawca nie zawarł wszystkich form wsparcia dla osób bezrobotnych i poszukujących pracy, są to tylko te środki, które PUP może zrealizować ze względu na swoje kompetencje. Ważnym aspektem jest uszeregowanie wspomnianych działań według ich kolejności, w jakiej powinny być wykonywane. I tak priorytetem jest właśnie prowadzenie pośrednictwa pracy. Gdy nie można w ten sposób zapewnić odpowiedniego zatrudnienia, świadczy się pozostałe usługi i środki te usługi wspierające [9].

Podsumowanie

Działanie pracownika Urzędu i jego klienta, jako osoby bezrobotnej lub poszukującej pracy, w gruncie rzeczy sprowadza się do tego samego celu, jakim jest doprowadzenie do stałego zatrudnienia. W każdym przypadku zastosowanie jakiegokolwiek środka pomocy powinno być poprzedzone badaniem możliwości i

oczekiwać bezrobotnego. Pozwala to na zastosowanie najbardziej odpowiedniej formy pomocy, dostosowanej do indywidualnego problemu. Jak nietrudno zgadnąć, do urzędu pracy zgłaszają się osoby, które samodzielnie nie potrafią znaleźć zatrudnienia. Dlatego tak ważne jest zastosowanie odpowiednich materiałów, które ułatwiają analizę istniejącego problemu. Mogą to być specjalnie przeznaczone na ten cel testy, ale podstawą jest bezpośredni kontakt z wykwalifikowanym pracownikiem urzędu – z doradcą zawodowym.

Ustawa dotycząca bezrobocia miała na celu zmianę sposobu postrzegania urzędu. Po raz pierwszy ustawodawca wprowadził pojęcia usług i instrumentów rynku pracy. Urzędy Pracy, w dalszym ciągu będące organami administracji publicznej, zajmują się przede wszystkim

świadczeniem usług dla szerokiej skali obywateli. Początkowo głównym celem działalności tych jednostek była realizacja przepisów ustawy, a dopiero na drugim miejscu świadczenie usług zgodnie z przepisami. „Punktem wyjścia nie był więc (lub był w niewystarczającym stopniu) klient i jego potrzeby oraz możliwości ich zaspokojenia. Obecne przepisy wręcz nakazują stosowanie podejścia ukierunkowanego na potrzeby i zadowolenie klientów” [9]. W związku z tym, w odróżnieniu do działalności innych urzędów, osoby korzystające z pomocy Powiatowego Urzędu Pracy powinny być nazywane nie petentami, tylko klientami. Efektem udzielonej klientowi Urzędu usługi powinna być jego aktywizacja zawodowa.

Bibliografia

1. [http://Powiat_świdnicki_\(województwo_dolnośląskie\)](http://Powiat_świdnicki_(województwo_dolnośląskie)) (dostęp 8.01.2017).
2. Dz. U. Nr 123 poz. 1291, tekst jednolity z dnia 24.03.2007 r. Dz. U. Nr 59, poz. 404
3. <http://um.swidnica.pl/content.php?content.50> (dostęp 8.01.2017).
4. http://www.praca.swidnica.pl/portal/bip/74/112/Struktura_organizacyjna.html (dostęp 8.01.2017).
5. http://www.praca.swidnica.pl/portal/pl/8/15/CAZ__skorzystaj_z_naszyc_uslug.html (dostęp 8.01.2017).
6. http://www.praca.swidnica.pl/portal/pl/63/3456/Informacje_ogolne_o_Powiatowej_Radzie_Zatrudnienia_w_Swidnicy.html (dostęp 8.01.2017).
7. Regulamin Organizacyjny Powiatowego Urzędu Pracy w Świdnicy, maszynopis.
8. Ustawa z dnia 20 kwietnia 2004 r. o promocji zatrudnienia i instytucjach rynku pracy, [w:] Internetowy System Aktów Prawnych, <http://isap.sejm.gov.pl/DetailsServlet?id=WDU20040991001> (dostęp 8.01.2017).
9. Ustawa o promocji zatrudnienia i instytucjach rynku pracy. Komentarz, red. Z. Góral, Wyd. Wolters Kluwer Polska SA, Warszawa, 2016.